

((( LOOP )))



MDS20

! Pentru a asigura funcționarea corectă a produsului, citiți cu atenție acest MANUAL DE UTILIZARE înainte de utilizare și acordați o atenție deosebită precauțiilor de siguranță.

## Mediu de utilizare

Nu folosiți produsul în mediu umed sau cu foarte mult praf pentru a evita șocurile electrice sau deteriorarea părților mecanice.

Nu folosiți acest produs când temperatura interioară este peste 40°C.

Nu folosiți acest produs în exterior sau sub bătaia directă a razelor soarelui. Produsul trebuie plasat pe o suprafață plană.

**Vă rugăm să așteptați o oră după ce ați mutat produsul dintr-o zonă cu temperatură mică într-o zonă cu temperatură mare, pentru a preveni condensarea vaporilor de apă pe aparat și apariția unor probleme.**

Persoanele care cad sub incidența condițiilor de mai jos le este sugerat să nu folosească aparatul. Vă recomandăm să consultați un medic înainte de a folosi acest aparat:

Persoanele care se află sub tratament sau nu se simt bine;

Persoane care au o tumoare malignă;

Femei gravide sau femei care se află în perioada de menstruație;

Persoane care au probleme cu inima;

Persoane care au osteoporoză;

Persoane care au stimulatoare cardiace (pacemaker) sau alte instrumente medicale electronice implantate;

Persoane care au membre artificiale;

Persoane care sunt sensibile la vibrații sau la exerciții intense.

### Informații de respectat în timpul folosirii

Înainte de utilizare, vă rugăm să lăsați deoparte ceasul, telefonul, sau alte lucruri de valoare, chei, cuțite sau alte obiecte incisive pentru a evita deteriorarea acestora sau rănirea dvs.

Nu fumați în timp ce utilizați acest produs.

Vă rugăm nu folosiți acest aparat dacă aveți aparate medicale pe dvs.

Vă rugăm nu folosiți acest aparat pentru tratamente medicale de recuperare.

Nu folosiți acest aparat exact după ce ați mâncat sau băut lichide.

În timpul folosirii țineți departe de aparat copii și animalele.

Este interzis să introduceți degetul sau obiecte între placa vibrantă și bază.

Este recomandat să fie un supraveghetor pentru copii sub 10 ani și persoanele peste 60 de ani când folosesc aparatul.

Greutatea maximă suportată de acest aparat este de 30kg, deoarece se pun doar picioarele pe el nu se stă în picioare pe el cu toată greutatea corporală. Doar o singură persoană se poate urca pe aparat nu se pot urca 2 persoane în același timp.

### **AVERTIZARE**

! Nu este permisă dezamblarea, dezmembrarea sau încercarea de reparare sau modificare a aparatului de personal neautorizat acest lucru poate duce la deteriorarea aparatului sau la șocuri electrice. Vă rugăm să contactați imediat fabricantul sau vânzătorul dacă sunt probleme cu aparatul.

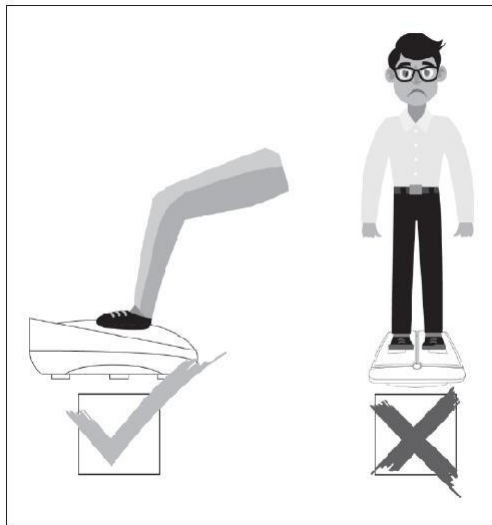
Opriti folosirea aparatului opriti și deconectați de la sursa de alimentare dacă se întâmplă una din situațiile de mai jos:

- Sa scăpat apă sau lichid pe aparat sau telecomandă.

- Are semne de deteriorare sau componentele interne sunt expuse.
- Vi se face rău în timpul exercițiului.
- Se ia curentul.
- Sunt furtuni cu descărcări electrice mari.

## Ștecher și cablu de alimentare

Verificați dacă voltajul de la priza dvs. este compatibil cu voltajul specificat pe aparat. Nu scoateți cablul de alimentare din ștecher sau priză dacă aveți mâinile ude, pentru a evita să vă curentați. Țineți cablul de alimentare de cap și nu de cablu când doriți să îl scoateți din priză. Opriți aparatul din buton și doar după scoateți cablul de alimentare în caz că sa luat curentul sau dacă nu intenționați să folosiți aparatul o perioadă bună de timp. Nu mai folosiți aparatul dacă cablul de alimentare este deteriorat, opriți aparatul scoateți cablul și contactați fabricantul sau vânzătorul



Setul include:

Telecomandă



Baterii AAA



Aparat de vibromasaj



Adaptator de alimentare

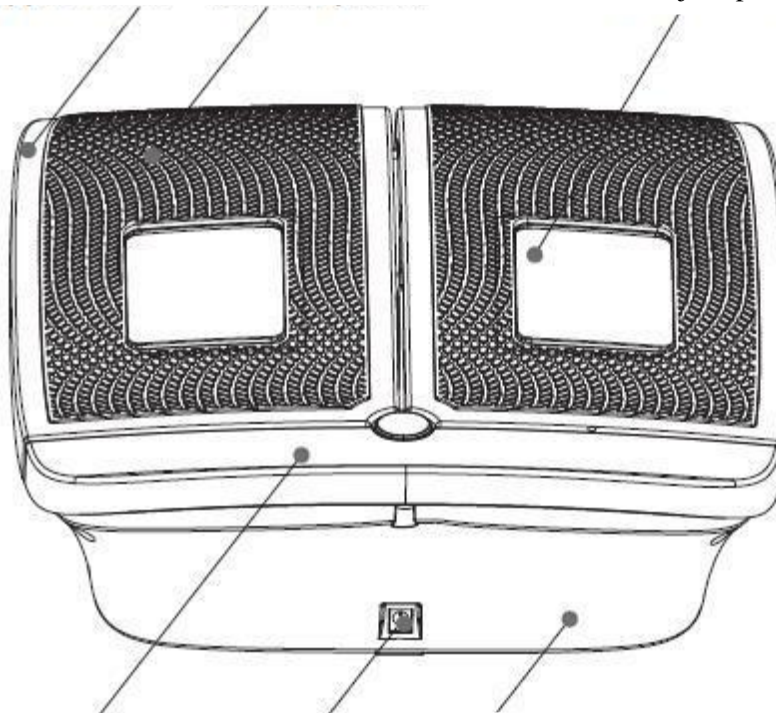


## Descriere produs

Capac de sus

Suprafață cauciucată

Role de masaj acoperite cu material

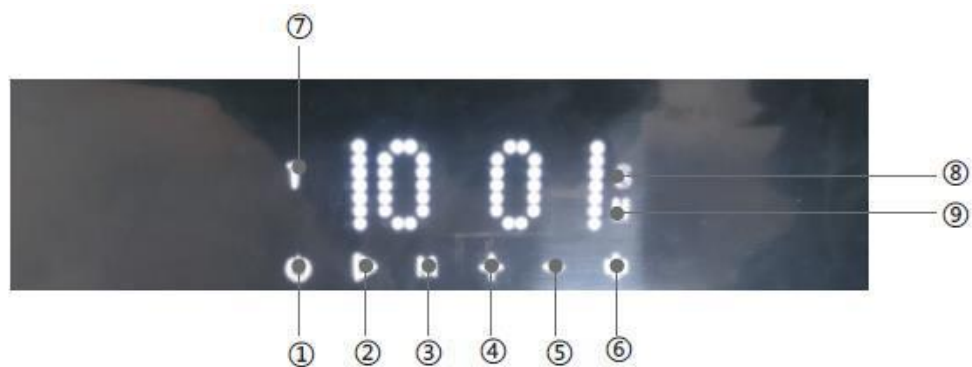


Capac display

Intrare alimentare

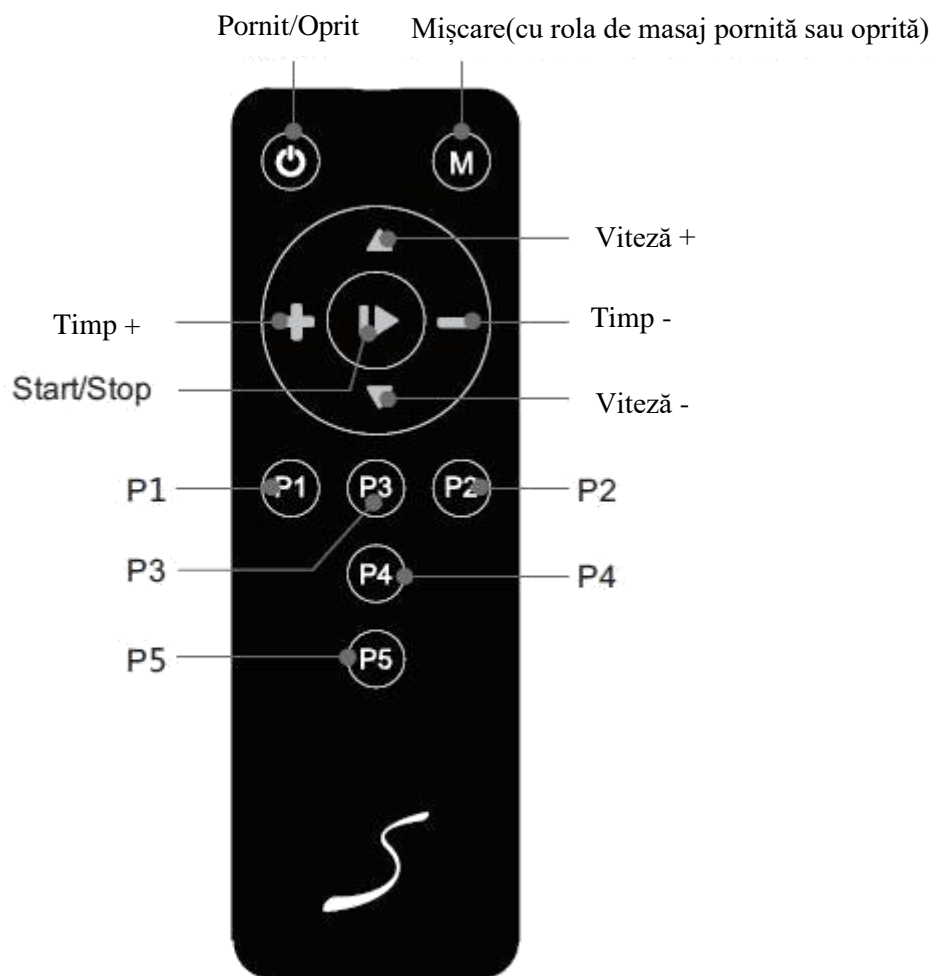
Capac bază

## Instrucțiuni de folosire



- |                 |                   |  |
|-----------------|-------------------|--|
| ① Buton pornire | ② Start/stop      | ③ Mișcare(cu rola de masaj pornită sau oprită) |
| ④ Măriti viteza | ⑤ Reduceți viteza | ⑥ Mod auto                                     |
| ⑦ Timp          | ⑧ Viteză          | ⑨ Afișaj M                                     |

## Telecomandă



Program auto

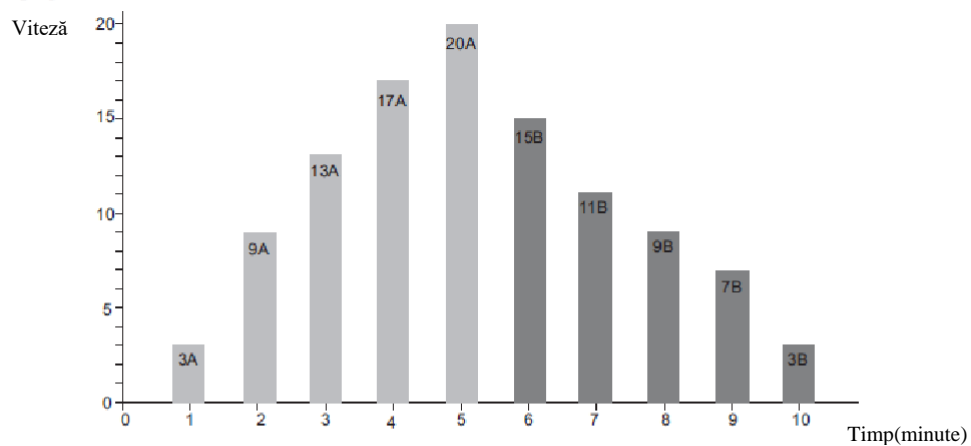
### Niveluri de viteză 1-20

A=mișcare fără rola de masaj

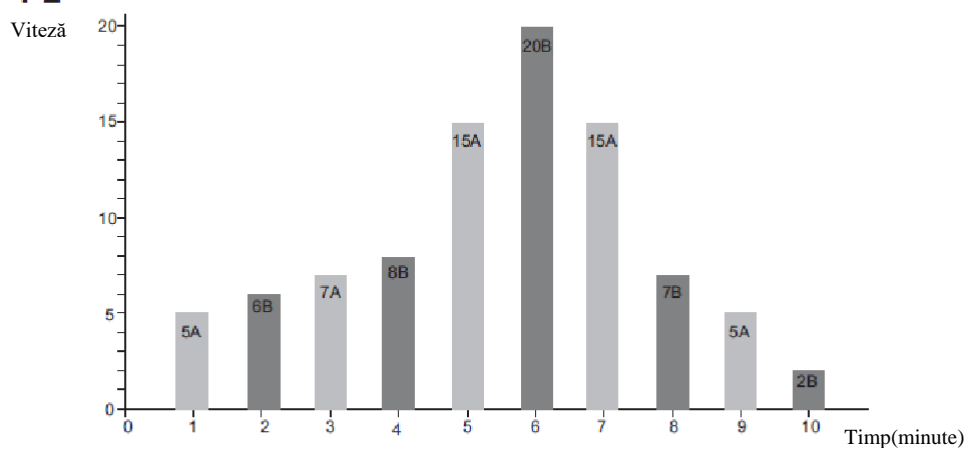
B=mișcare cu rola de masaj

Programe presetate de 10 minute fiecare, după ce apăsați start numărătoarea începe.

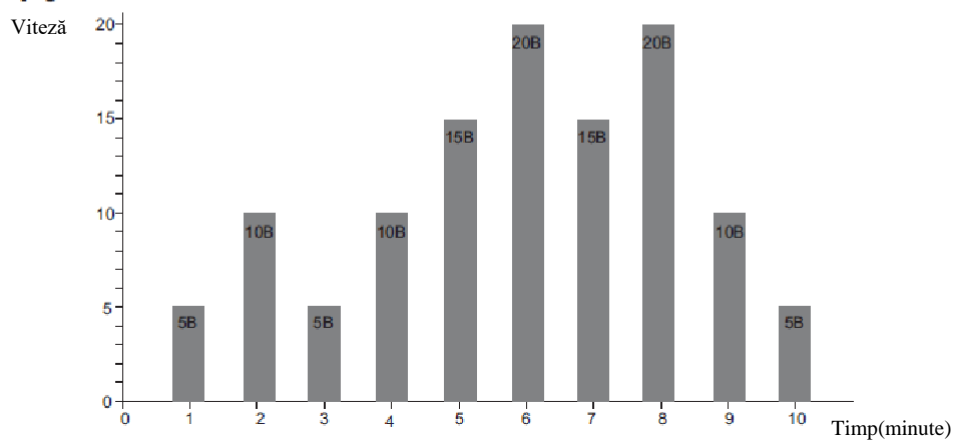
#### P1

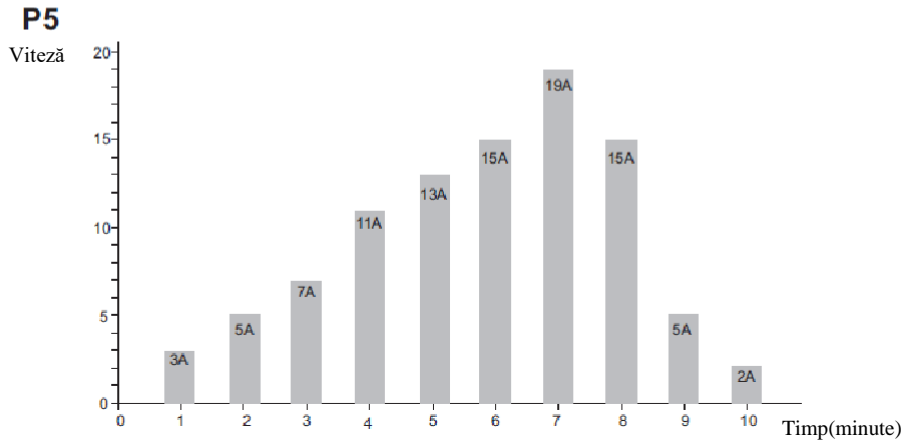
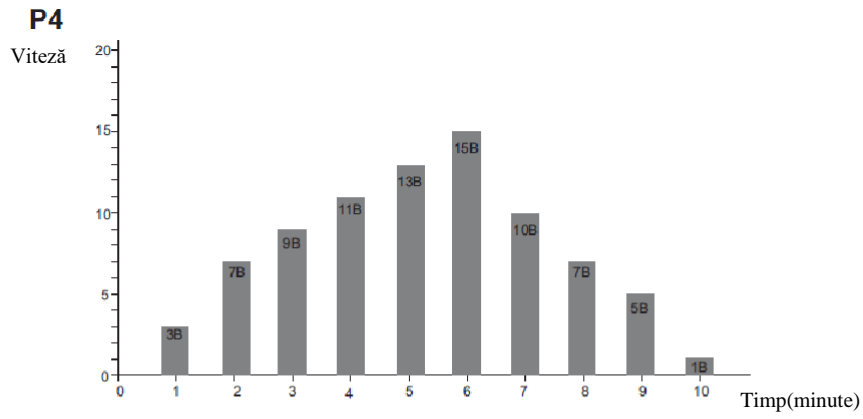


#### P2

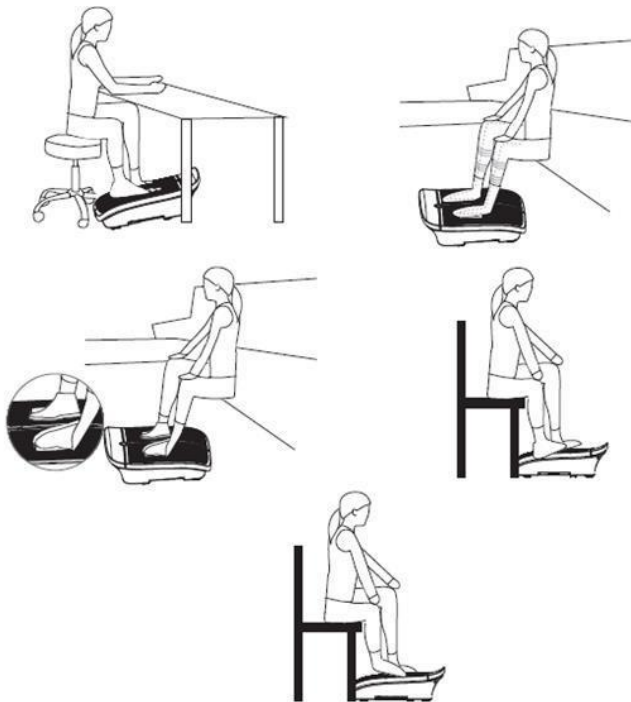


#### P3

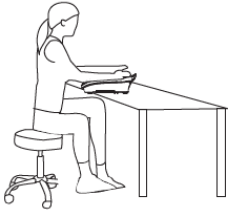
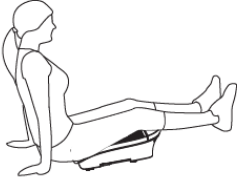
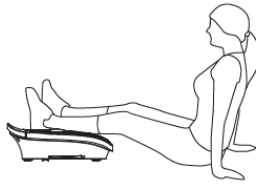




### Cum se folosește







## Depozitare și mentenanță

Înainte de curățare, opriți curentul de la aparat din buton și deconectați cablul de alimentare de la priză. Placa vibrantă și carcasa aparatului pot fi curățate cu o cârpă umedă după care le ștergeți cu o cârpă uscată.



**INFORMARE:** Nu curățați aparatul cu detergenți corosivi sau abrazivi, sau diluat aceștia pot coroda carcasa și aceasta se poate sparge. Nu scăpați apă sau lichide pe aparat acesta se poate scurtcircuita.

### CONTROLERUL

Controlerul trebuie șters numai cu o cârpă uscată nici odată cu o cârpă umedă deoarece puteți deteriora componentele electronice.

Când doriți să îl depozitați asigurați-vă că butonul de alimentare este pus pe oprit și deconectați cablul de alimentare.

Curățați-l bine de praf și murdărie și depozitați într-un loc curat fără temperatură sau umiditate mare. Dacă nu intenționați să îl folosiți o perioadă îndelungată este recomandat să îl băgați într-o pungă pentru a feri de praf.

## Specificații tehnice

Voltaj intrare: 100-240v , 50/60Hz

Voltaj ieșire: 24V,2.5A

Greutatea maximă suportată: 30kg