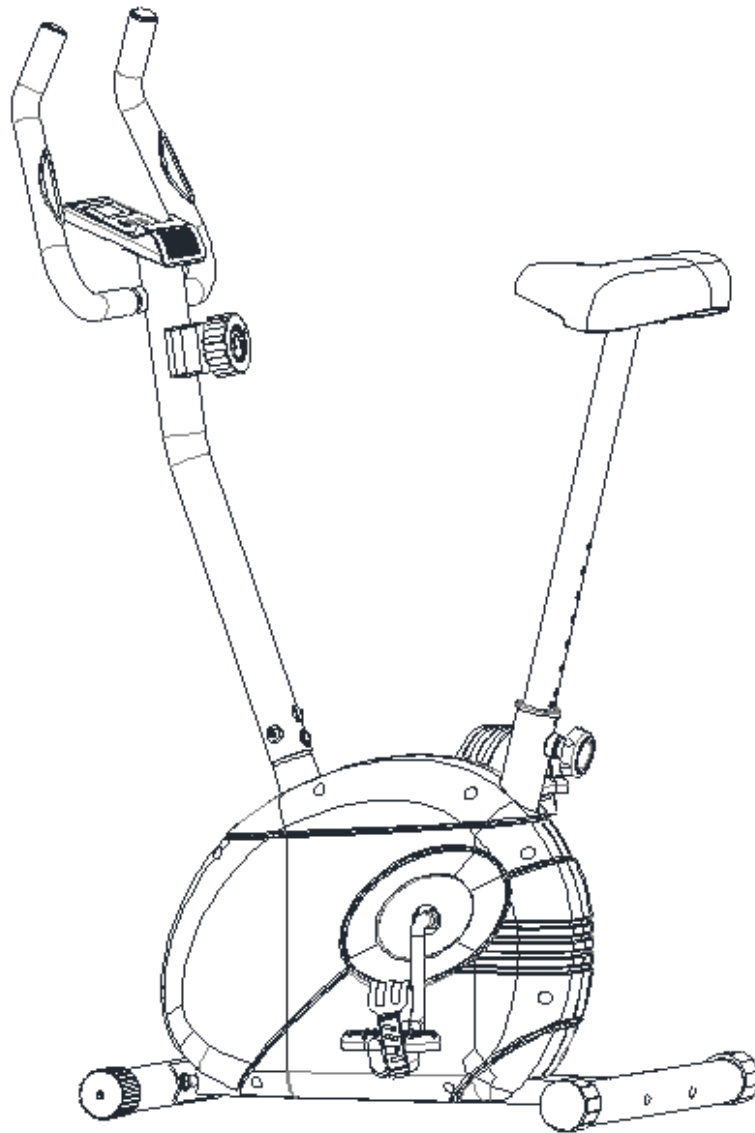




Manual de utilizare RO

Bicicleta magnetica HMS M1680



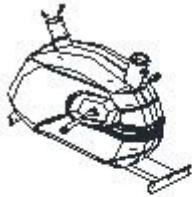

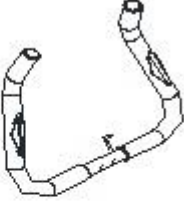
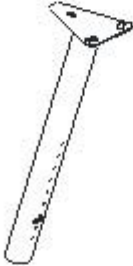





INSTRUCTIUNI DE SIGURANTA

1. Cititi intregul manual inainte de prima utilizare si pastrati-l pentru referinte ulterioare.
 2. Atentie la avertizari si precatii, inclusiv pasii de asamblare. Folositi produsul doar in scopul pentru care a fost conceput.
 3. Asamblati si utilizati produsul conform instructiunilor din acest manual, pentru siguranta dvs. Informati si alti utilizatori in legatura cu utilizarea sigura.
 4. Tineti produsul la distanta de animale si copii. Nu lasati copii nesupravegheati in apropierea acestui produs. Doar un adult poate asambla si utiliza produsul.
 5. Consultati medicul inainte de a incepe orice program de exercitii. Este esential daca aveti probleme de sanatate sau luati medicamente care va pot influenta pulsul, tensiunea sau nivelul colesterolului.
 6. Tineti cont de semnalele corpului dvs. Daca aveti simptome ca (dureri, disconfort in piept, puls neregulat, respiratie dificila, greata sau ameteala), opriti-va imediat, exercitiul incorect poate dauna grav sanatatii dvs.
 7. Asezati bicicleta pe o suprafata curata, dreapta si uscata si lasati un spatiu liber de cel putin 0.6 m de alte obiecte. Utilizati un covoras de protectie pentru a proteja podeaua.
 8. Purtați îmbracaminte și încălțăminte adecvată. Evitați hainele prea largi.
 9. Nu folosiți bicicleta în exterior.
 10. Verificati daca bicicleta are piese deteriorate sau uzate inainte de fiecare utilizare. Verificati regulat toate suruburile si bolturile. Trebuie sa fie bine stranse, strangeti din nou daca este necesar. Nu folositi niciodata piese uzate sau deteriorate.
 11. Daca bicicleta prezinta muchii ascutite, opriti utilizarea.
 12. Daca bicicleta scoate zgomote neobisnuite, opriti utilizarea.
 13. Nicio parte ajustabila nu trebuie sa impiedice miscarea utilizatorului. Este interzis ca mai multe persoane sa foloseasca bicicleta in acelasi timp.
 14. Franarea este independenta de viteza.
 15. Bicicleta nu este indicata pentru uz terapeutic.
 16. Atentie cand ridicati/transportati bicicleta, pentru a evita accidentarile. Daca este nevoie, solicitati ajutorul unei alte persoane.
 17. Nu modificati in niciunfel bicicleta. Daca este necesar, contactati un service autorizat.
 18. Greutatea maxima admisa: 110 kg
- Categorie: Produsul a fost testat si certificat in concordanta cu normele EN ISO 20957-1, in clasa H. Nu este potrivit pentru utilizare in scop medical.

SPECIFICATII:

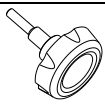
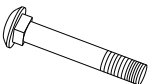
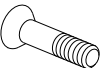
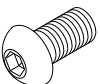
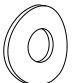
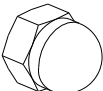


FUNCTII	AUTO SCAN	La fiecare 6 secunde
	TIMP	0:00~99:59'
	VITEZA CURENTA	0.0~999.9 KM/H
	DISTANTA	0.00~999.9 KM
	CALORII	0.0~999.9 CAL
	ODOMETRU	0.0 ~ 9999 KM
	RATA PULS	40~240 BPM
TIP BATERII	2buc. De marime –AAA SAU UM –4	
TEMPERATURA DE FUNCTIONARE	0°C ~ +40°C	
TEMPERATURA DE DEPOZITARE	-10°C ~ +60°C	

LISTA VERIFICARE PRE-ASAMBLARE

 NO. 01	 NO. 02	 NO. 03
 NO. 04	 NO. 05	 NO. 06
 NO. 07	 NO. 08	 NO. 09 L R

NR.PIEASA	DENUMIRE	BUC.
1	Cadru principal	1
2	Suport ghidon	1
3	Ghidon	1
4	Suport sa	1
5	Stabilizator anterior	1
6	Stabilizator posterior	1
7	Consola	1
8	Sa	1
9L/R	Pedale L / R	1/1

LISTA PIESE

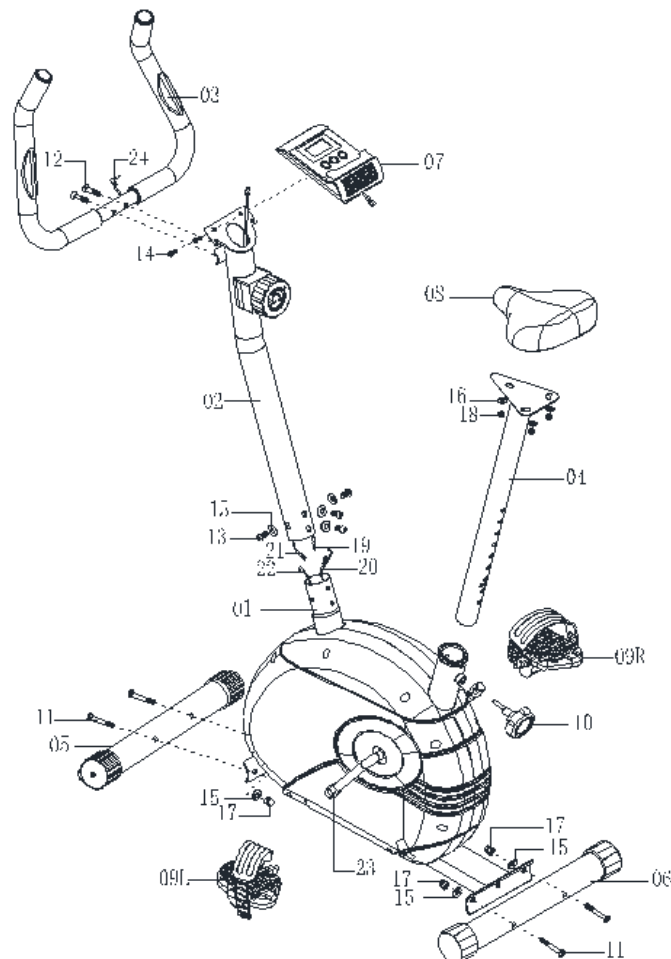
NR. PIEASA	DESEN	DENUMIRE	BUC
10		Rotita de ajustare	1
11		Surub	4
12		Surub	2
13		Surub	4
15		Saiba curbata	8
17		Piulita	4
		Cheie imbus	1
		Cheie fixa	1

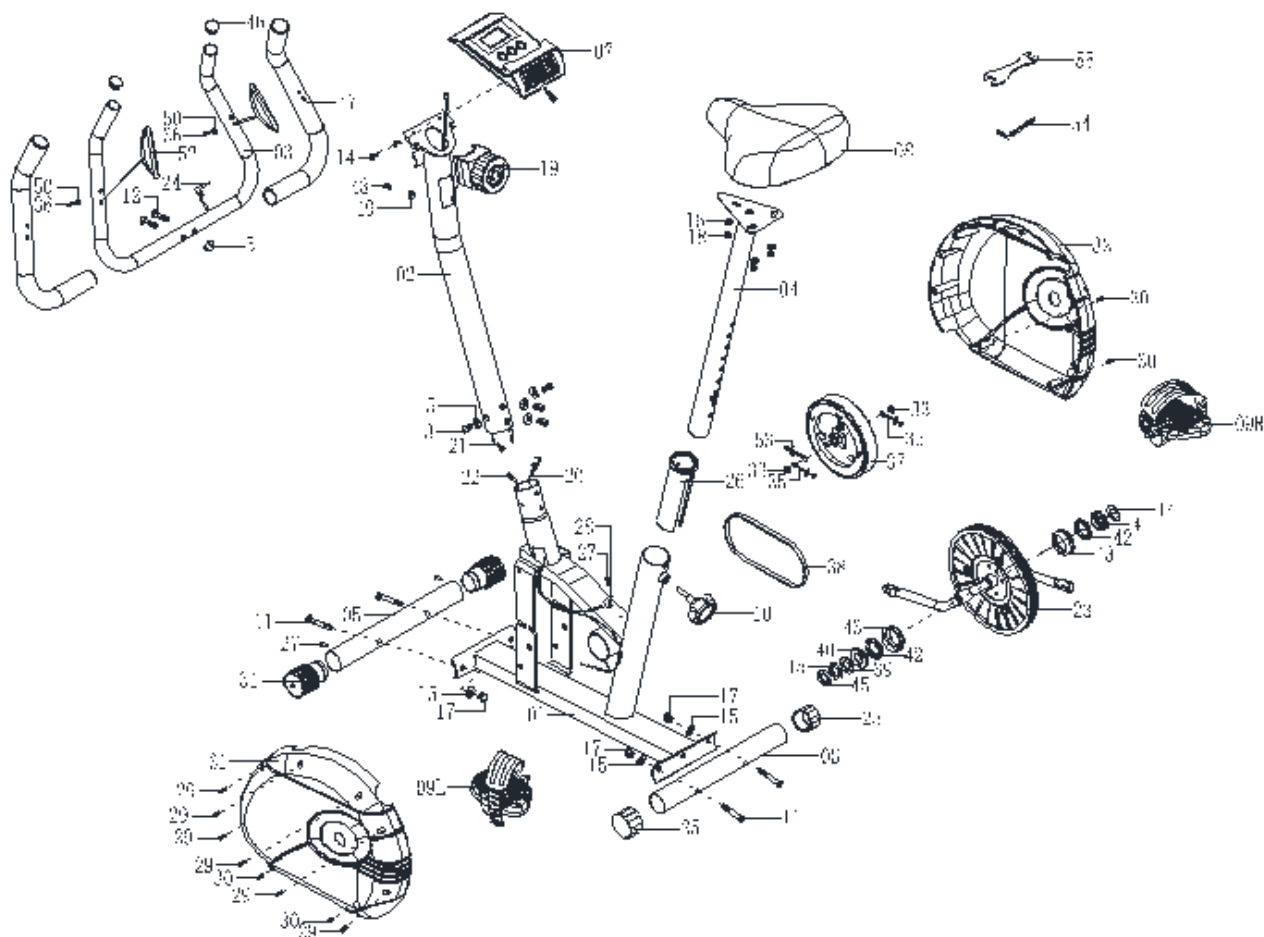
LISTA PIESE

Nr. piesa	Denumire	Buc.	Nr. piesa	Denumire	Buc.
01	Cadru principal	1	29	Surub	6
02	Suport ghidon	1	30	Surub	4
03	Ghidon	1	31	Carcasa stanga L	1
04	Suport sa	1	32	Carcasa dreapta R	1
05	Stabilizator anterior	1	33	Piulita	2
06	Stabilizator posterior	1	34	Capac stabilizator anterior	2
07	Consola	1	35	Surub de ajustare	2
08	Sa	1	36	Surub	2
09L	Pedala stanga-L	1	37	Volanta	1
09R	Pedala dreapta-R	1	38	Curea	1
10	Rotita	1	39	Saiba plata	1

11	Surub	4	40	Guler rulment arbore cotit L	1
12	Surub	2	41	Guler rulment arbore cotit R	1
13	Surub	4	42	Rulmenti	2
14	Surub	2	43	Suport rulmenti	2
15	Saiba curbata	8	44	Saiba	1
16	Saiba plata	3	45	Piulita	2
17	Piulita	4	46	Capace ghidon	2
18	Piulita nylon	3	47	Spuma manere	2
19	Rotita control rezistenta /cablu	1	48	Surub	1
20	Cablu rezistenta inferior	1	49	Saiba curbata	1
21	Cablu senzor superior	1	50	Saiba plata	2
22	Cablu senzor inferior	1	51	Garnitura	1
23	Scripete curea/ pedalier	1	52	Senzori de puls	2
24	Cablu senzori puls	1	53	Surub de ajustare	1
25	Capace stabilizator posterior	2	54	Cheie imbus L5	1
26	Bucsa suport sa	1	55	Cheie fixa	1
27	Surub	3			
28	Suport senzor	1			

DIAGRAMA

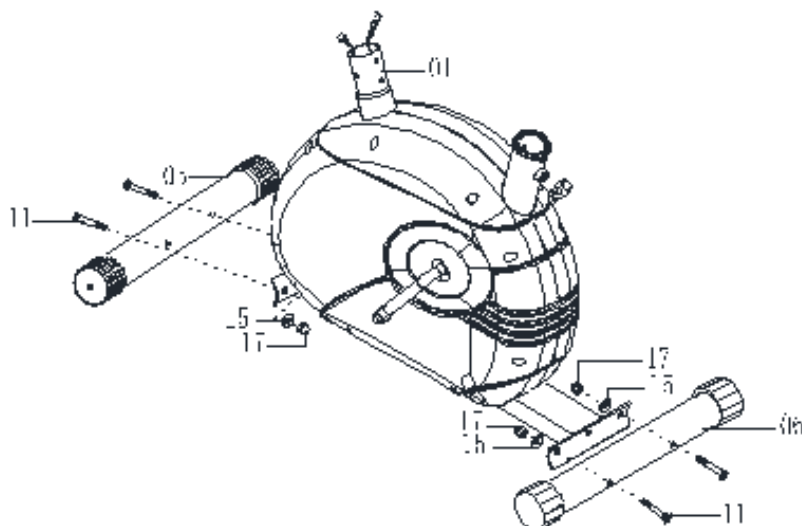




INSTRUCTIUNI DE ASAMBLARE

PAS 1

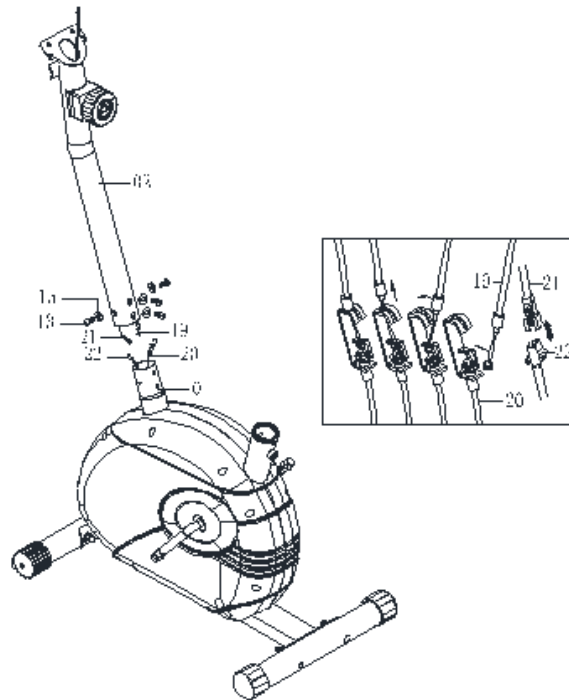
Atasati stabilizatorul anterior si posterior (05 & 06) la cadrul principal, fixati cu suruburi (11), saibe curbate (15) si piulite (17).



PAS 2

Conectati cablul de rezistenta (19) la cablul de rezistenta inferior (20), conectati cablul senzorului (21) la cablul inferior al senzorului (22).

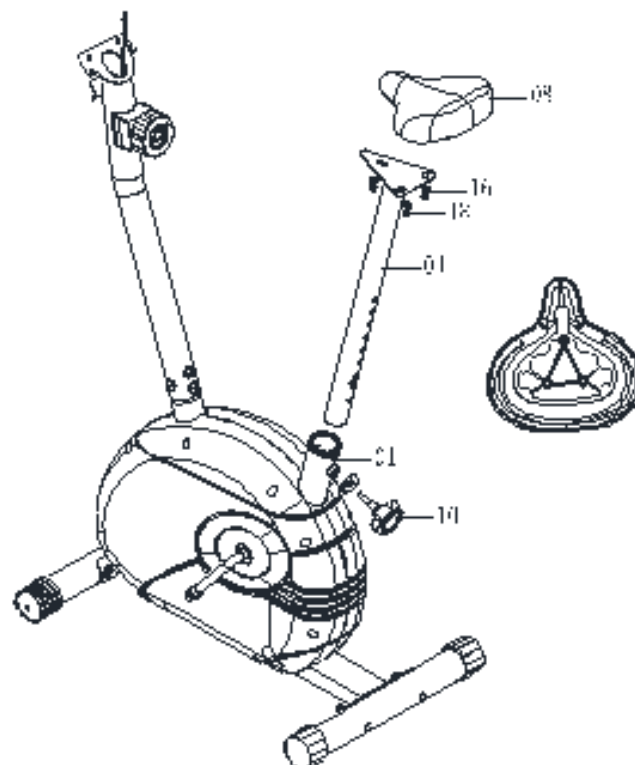
Apoi inserati suportul ghidonului (02) in cadrul principal (01), strangeti cu 4 seturi de suruburi (13) si saibe curbate (15).



PAS 3

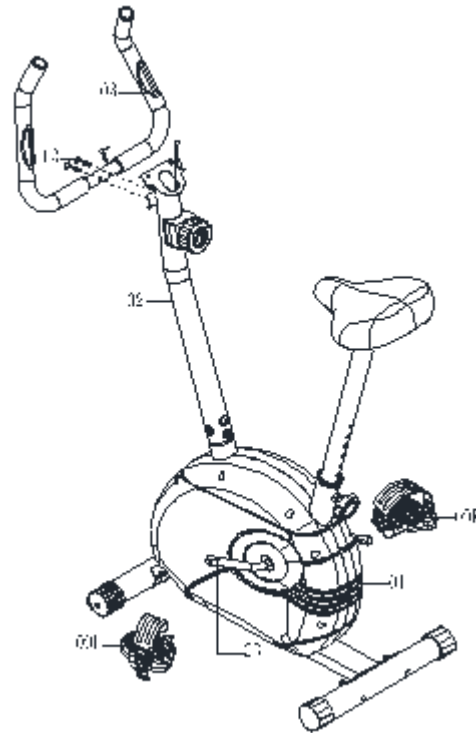
Atasati saua (08) la suportul de sa (04), strangeti cu 3 seturi de saibe plate (16) si o piulita de nailon (18) care sunt pre-asamblate sub sa (08).

Inserati suportul de sa (04) in cadrul principal (01). Aliniati gaurile si si fixati suportul de sa cu rotita (10). Inaltimea potrivita a seii poate fi ajustata dupa ce bicicleta este asamblata complet.



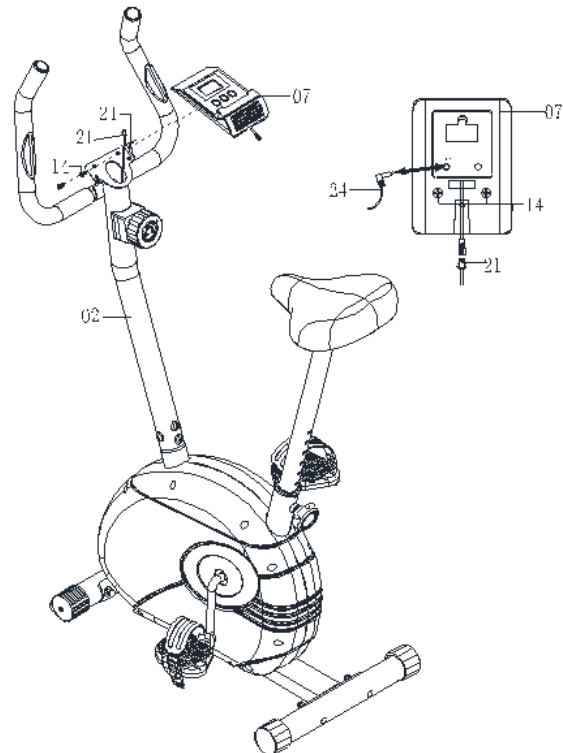
PAS 4

Atasati ghidonul (03) la suportul ghidonului (02) si strangeti cu 2 suruburi (12).
Apoi atasati pedala stanga si dreapta (09 L) & (09 R) la bratul pedalier corespunzator. Sunt marcate cu "L" si "R".
Nota: Pedala stanga (09L) trebuie infiletata in sens anti-orar, iar pedala dreapta (09R) in sens orar.



PAS 5

Conectati cablul superior al senzorului (21) la cablul din spatele consolei (07).
Strangeti consola (07) cu 2 suruburi (14) preasamblate in spatele conolei. Apoi introduceti cablul senzorului de puls (24) in gaura marcata cu "PULSE" de pe spatele consolei (07).



VERIFICATI CA TOATE SURUBURILE SA FIE BINE STRANSE INAINTE DE UTILIZAREA BICICLETEI
MANUAL DE INSTRUCIUNI-CONSOLA



FUNCTII BUTOANE:

MODE – Apasati pentru selectarea functiilor.

SET - Setati valorile pentru timp, distanta, calorii, puls.

RESET -Resetati valorile pentru timp, distanta, calorii si puls.

FUNCTII SI OPERATIUNI:

1.SCAN: Apasati butonul “MODE” pana apare pe ecran “SCAN”, vor fi afisate pe rand toate cele 6 functii: timp, viteza, distanta, calorii, odometru, puls.

2.TIME: (1) Afiseaza durata totala a exercitiului.

(2) Apasati butonul “MODE” pana apare pe ecran “TIME”, apasati butonul “SET” pentru a seta durata exercitiului. Va fi afisata numaratoarea inversa incepand de la valoarea setata.

3.SPEED: Afiseaza viteza curenta.

4.DISTANCE: (1) Afiseaza distanta parcursa.

(2) Apasati “MODE” pana apare pe ecran “DIST”. Apasati butonul “SET” pentru a seta distanta de parcurs. Va fi afisata numaratoarea inversa incepand de la valoarea setata.

5.CALORIES: (1) Afiseaza numarul de calorii consumate.

(2) Apasati butonul “MODE” pana ce apare pe ecran “CAL”. Apasati butonul “SET” pentru a seta kaloriile. Va fi afisata numaratoarea inversa incepand de la valoarea setata.

6. ODOMETER: Ecranul afiseaza distanta totala parcursa.

7. PULSE: Apasati butonul MODE pana ce apare pe ecran “PULSE”. Inainte de masurarea pulsului, asezati ambele palme pe senzorii de puls, iar ecranul va afisa pulsul curent in batai pe minut (BPM) pe ecranul LCD dupa 6~7 secunde.

Remarca: In timpul procesului de masurare a pulsului, valoarea masurata poate fi mai mare decat rata virtuala a pulsului in primele 2-3 secunde, apoi va reveni la nivelul normal. Valoarea pulsului masurata nu trebuie folosita in scopuri medicale.

NOTE:

1. Daca ecranul nu arata nicio cifra sau acestea apar sterse, inlocuiti bateriile.

2. Ecranul se inchide automat daca nu primeste semnal dupa 4 minute.

